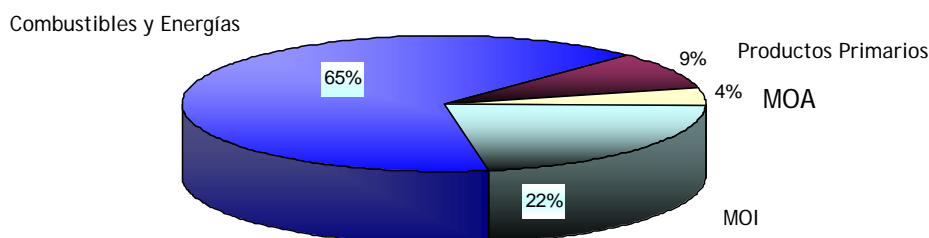


## INDICADORES ECONÓMICOS Y SOCIALES

### 1. Indicadores de Exportaciones

La capacidad exportadora de una provincia corresponde medirla no solo en términos absolutos (como volumen total de transacciones internacionales), sino también en términos relativos (considerada como la ratio de las exportaciones per cápita).

La provincia del Chubut es la cuarta provincia exportadora de la Argentina. El 65% de las mismas corresponde a hidrocarburos, y el restante 35% se reparte entre Manufacturas de Origen Industrial (fundamentalmente aluminio), manufacturas de origen animal (tops de lana, pescado procesado) y productos primarios. Chubut, tiene un nivel de exportaciones per cápita de U\$S 4.700.



Fuente: Elaboración propia en base a Estadísticas y Censos de la Provincia del Chubut

Los sectores más dinámicos y competitivos son los mencionados:

- > lana, donde se procesa y exporta el 95% de la lana del país,
- > pesca donde se participa con el 30% de las exportaciones nacionales,
- > aluminio que implica el 95% de las exportaciones argentinas y
- > petróleo, se exporta el 50% del total nacional;
- > a estos se le suman los pórpidos con el 80% de las exportaciones nacionales,
- > las cerezas con el 60% del total de producción provincial que se exporta
- > y el turismo donde se registran 45 amarres de cruceros internacionales por año que repercuten en el 30% de extranjeros de los más de 600.000 turistas que visitan Chubut.

### 2. Indicadores de Inversión

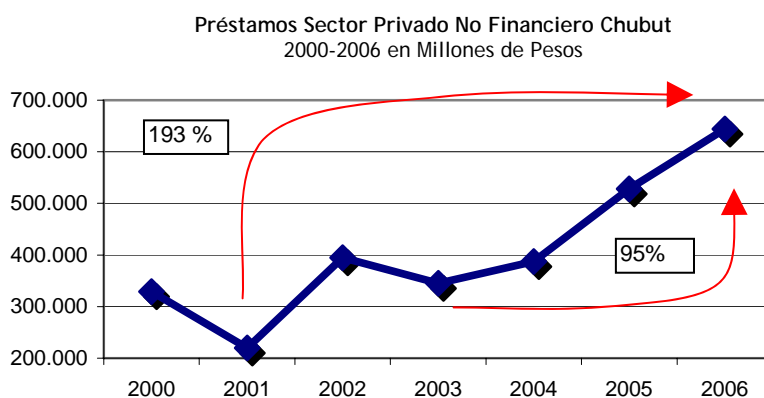
La posibilidad de atraer inversiones y que estas evolucionen positivamente en el tiempo, dan el carácter distintivo a una región, y se la debe analizar tomando en cuenta la información sobre inversión privada efectuada dentro de la geografía provincial.

En Chubut se está produciendo una acumulación de capital que le permitiría despegarse de la media nacional, en períodos donde las inversiones empiecen a madurar. Esto es así dado que Chubut participa, en promedio, en un 5% del total de Inversiones de Grandes empresas en la Argentina, porcentaje que, comparado con el peso que posee el Producto Bruto Geográfico de Chubut con el PBI nacional, resulta sustancialmente mayor.

La creación de nuevas plantas o instalaciones productivas completas suponen el 25 % del total de inversiones privadas de grandes empresas en Chubut durante el proceso de crecimiento post crisis. Alcanzan el 5% de participación en el total nacional del año 2006, cuando en los últimos años era de menos del 1%.

Complementando el análisis del flujo de inversiones del sector privado en Chubut, se resalta la recuperación del crédito al Sector Privado No Financiero en la provincia, que reflejan préstamos para inversiones a Mediano y Largo Plazo.

Como se advierte en la gráfica siguiente, existe una evolución de prácticamente el 100% en este indicador entre los años 2003 y 2006, y de casi un 200% desde el año 2001, punto más álgido de la crisis financiera.



Fuente: Subsecretaría de Inversiones de la Provincia del Chubut en base a BCRA

### 3. Indicadores de Infraestructura

Las condiciones presentes de la infraestructura se originan en gran parte en decisiones del pasado. El conjunto de infraestructuras básicas requiere de altos niveles de inversión, que son amortizados en prologados períodos de tiempo. La competitividad de las economías provinciales descansa, en último término, en la disponibilidad (acceso en cantidad, calidad y precio) de infraestructura. En la definición básica utilizada en este documento, se incluyen los rubros de conectividad terrestre, aérea y marítima.

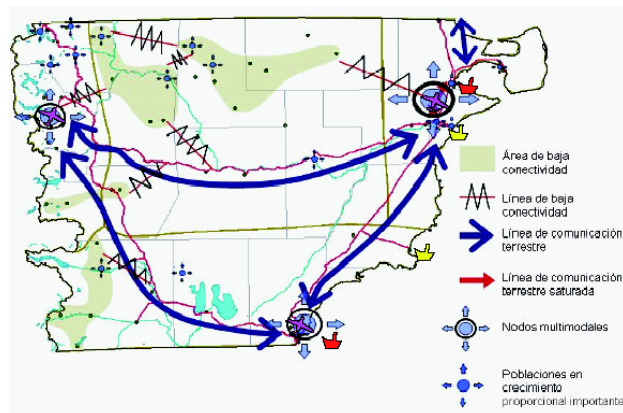
La integración territorial es considerada como una necesidad esencial para construir los grandes ejes de desarrollo comarcal y provincial.

La evolución positiva de la disponibilidad de infraestructura es consecuencia de una serie de inversiones llevadas a cabo por el gobierno en dicho período.

Se presenta a continuación un mapa de conectividad multimodal<sup>1</sup> que refleja los elementos fuerza que caracterizan al Sistema Logístico de Chubut.

<sup>1</sup> Documento de Planeamiento Estratégico, Secretaría de Infraestructura de la Provincia del Chubut.

### Conectividad

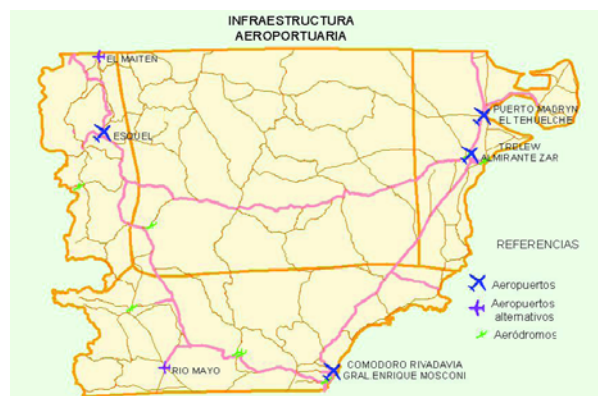


Fuente: Documento de Planeamiento Estratégico, Secretaría de Infraestructura de la Provincia del Chubut

Se puede observar en trazo azul el clásico triángulo vial, que une las localidades de Comodoro Rivadavia, del Valle Inferior del Río Chubut y Esquel. Este, es el principal soporte de la intercomunicación de los centros poblados de la Provincia y de su economía.

La estructura de ese triángulo se apoya en la Ruta Nacional N° 3 como principal elemento de vinculación con la Región Patagónica y la Nación, que conecta, a su vez, los principales puertos y aeropuertos patagónicos, conformando nodos intermodales, con requerimientos específicos operativos y alternativas en cuanto a su adecuado funcionamiento.

La Provincia cuenta con 4 aeropuertos (Comodoro Rivadavia, Esquel, Puerto Madryn y Trelew) en donde pueden operar aviones de cabotaje y uno con condiciones de operación de vuelos internacionales (Trelew).



Fuente: Documento de Planeamiento Estratégico, Secretaría de Infraestructura de la Provincia del Chubut

Su condición de ser una de las provincias que más exporta en la República Argentina es posible en gran medida gracias a la infraestructura portuaria existente. Chubut tiene un extenso litoral marítimo en el que existen facilidades portuarias que le posibilitan adecuadas condiciones de accesibilidad y recepción de embarcaciones de distintos tonelajes y calados. Se destacan los puertos de Comodoro Rivadavia y de Puerto Madryn, de tráfico nacional e internacional.



#### 4. Indicadores de Calidad Sanitaria para la Producción Agropecuaria

El país exhibe hoy la mejor situación sanitaria de los últimos años.

En materia de sanidad animal la Argentina no tiene ninguna de las cinco enfermedades que preocupan al mundo actualmente.

Está libre del Mal de la vaca loca, Influenza aviar, Enfermedad de Newcastle, Peste porcina clásica y de Fiebre aftosa en el territorio nacional, *con la Patagonia como zona libre de Aftosa sin vacunación*.

Chubut posee el status de Provincia libre de Aftosa sin vacunación desde Mayo de 2002 y lo evidencia con sus 7 generaciones de bovinos y 10 generaciones de ovinos documentados libres de Aftosa sin vacunación.

Por otra parte, Chubut es considerada como un Área Libre de Mosca de los Frutos. El Departamento de Agricultura de los Estados Unidos reconoció tal status sanitario desde diciembre de 2005, lo que habilita a los productos de Chubut a ser exportados a ese país sin tratamiento cuarentenario.

#### 5. Indicadores de Recursos Humanos

Cuando se habla de **recursos humanos**, se hace referencia a la disponibilidad de personas capaces de contribuir a la generación de riqueza de la sociedad. En este sentido se toma en cuenta el nivel educativo de la población económicamente activa, así como algunas condiciones socioeconómicas de la misma. Aunque no hay una relación mecánica entre la capacidad de producir riqueza y el logro del bienestar de la población, las ventajas competitivas aparecen asociadas a mejoras en el índice de Desarrollo Humano (IDH)<sup>2</sup>. Es por esto, que en este informe se hace especial hincapié en este índice, así como en el Índice de Desarrollo Humano Provincial (IDHP)<sup>3</sup>.

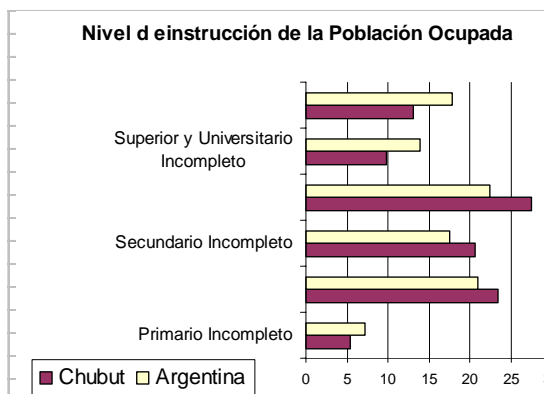
##### 5.a. Nivel Educativo

La tasa de analfabetismo disminuyó 2% entre el Censo de Población y Vivienda de 1991 y el de 2001. La tasa de escolarización del nivel obligatorio (6 a 14 años) es del 94 % de acuerdo al último censo, dichas tasas corresponden a 98,5% para el Nivel EGB 1 y 2; 79,7 % para el Nivel EGB 3 y un 54,7% para el Nivel Polimodal, lo cual conforma uno de los más altos índices del país en esta materia.

---

<sup>2</sup> El IDH mide tres dimensiones básicas del desarrollo humano: (1) tener una vida larga y saludable, estimada por la esperanza de vida al nacer, (2) poseer los conocimientos necesarios para comprender y relacionarse con el entorno social, estimado por el nivel de alfabetización y matriculación combinada, y (3) poseer los ingresos suficientes para acceder a un nivel de vida decente, estimado por el ingreso familiar per cápita. El IDH es una medida constituida en sus dos terceras partes por factores estructurales; por lo tanto, es poco sensible a cambios coyunturales.

<sup>3</sup> El IDHP considera las mismas dimensiones básicas del IDH (longevidad, logros educativos, y nivel de vida), pero difiere en su operacionalización. Para estimar longevidad considera exclusivamente la tasa de mortalidad infantil; en la estimación de nivel educacional sólo utiliza la matriculación combinada; y en la estimación de vida decente introduce un indicador de dificultades laborales. El IDHP se construyó con el fin de capturar con mayor precisión las disparidades entre las distintas jurisdicciones del país.

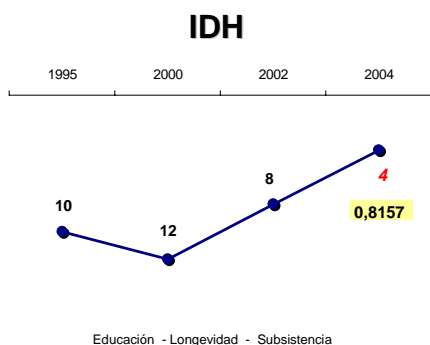


Fuente: Subsecretaría de Promoción de las Inversiones en base a INDEC

Cabe destacar que la población con nivel universitario completo representa el 7% de la población económicamente activa en el año 2005, mientras que en 1991 esta tasa era del 5,22%.

## 5.b. Condiciones Socioeconómicas

### Índice de Desarrollo Humano (IDH)



### Índice de Desarrollo Humano Provincial (IDHP)

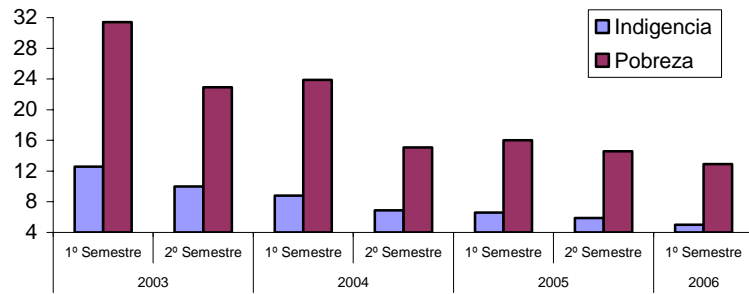
### IDH Provincial

- Chubut 2.000 12º puesto  
2.004 5º puesto
- Superando a La Pampa, Santa Fé, Córdoba, Catamarca, San Luis, Mendoza y Salta

Índice compuesto por:  
Índice de Mortalidad Infantil

En función del cambio coyuntural del último trienio, se puede inferir que los indicadores de desarrollo humano de Chubut tenderán a modificarse sustancialmente en función de la caída en las tasas de pobreza e indigencia, asociadas a las políticas activas llevadas a cabo por el sector público y el sector privado provincial donde existe una desocupación del 4.1% y donde se incrementaron los puestos de trabajo registrado ente 2003 y 2007 en más del 40%.

Chubut: Evolución del % de Hogares con Indigencia y Pobreza  
2003-2006



Fuente: Elaboración propia en base a Estadísticas y Censos de la provincia del Chubut